



## **Lekgotla la Afrika Borwa la Barupedi**

**Kgothaletso ya ho finyella Bukana ya Lesedi**

## Dikahare

<b>1</b>	<b>Selelekela</b>	<b>3</b>
<b>2</b>	<b>Mesebetsi ya SACE</b>	<b>3</b>
<b>3</b>	<b>Sebopeho sa SACE</b>	<b>5</b>
<b>4</b>	<b>Mohlanka wa Diphatlalatso</b>	<b>7</b>
<b>5</b>	<b>Tataiso ya Khomeshene ya Ditokelo tsa Botho ya ho sebedisa Molao</b>	<b>7</b>
<b>6</b>	<b>Rekoto tsa SACE</b>	<b>8</b>
<b>7</b>	<b>Mehato ya ho etsa kopo</b>	<b>9</b>
<b>8</b>	<b>Karolo ya 15(2) tsebiso ya mekgahlelo ya direkoto tse fumanehang</b>	<b>9</b>
<b>9</b>	<b>SDitshebeletso tse fumanehang bakeng sa bathog ba tswang setjhabeng</b>	<b>9</b>
	<b>Moralo wa 1</b>	<b>11</b>
	<b>Moralo wa 2</b>	<b>17</b>

## 1 Selelekela

- 1.1 Bukana ena ya Tataiso e bokeletswe ke Lekgotla la Afrika Borwa la Barupedi (SACE) ho latela Karolo ya 14 ya Molao wa Kgothaletso ya Phinyello ya Lesedi wa Nomoro ya 2 wa selemo sa 2000 (Molao).
- 1.2 SACE ke mokgatlo wa setjhaba ho ya ka moo o hlalositse ka teng Molaong mme e laolwa ke dipallo tsa Molao wa Nomoro ya 31 wa selemo sa 2000 wa Lekgotla la Afrika Borwa la Barupedi (Molao wa SACE). SACE ke mokgatlo wa profeshenale wa molao wa barupedi. Maikemisetso a yona ke :
  - 1.2.1 ho etsa monyetla wa ngodiso ya barupedi;
  - 1.2.2 ho kgothaletsa ntshetsopele ya profeshene ya barupedi; le
  - 1.2.3 ho tsepamisa, ho hlokomela le ho tshireletsa maemo a boitshwaro le a profeshene ya barupedi.

## 2 Mesebetsi ya Lekgotla la Afrika Borwa la Barupedi (SACE)

Matla le mesebetsi ya SACE ke:

- 2.1 mabapi le ngodiso ya barupedi:
  - 2.1.1 ho tsepamisa bonyane ditlhoko le mehato ya ngodiso kapa ngodiso ya nakwana;
  - 2.1.2 ho lekola le ho etsa qeto ka kopo e nngwe le e nngwe ya ngodiso kapa ngodiso ya nakwana;
  - 2.1.3 ho boloka rejistara ya mabitso a batho bohle ba ngodisitse kapa ba ngodisitse nakwana;
  - 2.1.4 ho tsepamisa sebopeho le dikahare tsa direjistara le ditifekeiti tse lokelang ho bolokwa, ho hlokomelwa kapa ho ntshuwa ho latela Molao wa SACE, nakong tseo di lokelang hore di lekolwa botjha ka tsona le mokgwa o tla latelwa ho tliša diphetoho ho tsona; le
  - 2.1.5 ho laeletsa nako ya matla a tshebetso ya ngodiso kapa ngodiso ena ya nakwana;

- 2.2 mabapi le kgothaletso le ntshetsopele ya profeshene ya thuto le thupelo:
- 2.2.1 ho kgothatsa, ho ntshetsapele le ho hlokomela seriti sa profeshene ena;
  - 2.2.2 ho eletsa Letona la Thuto ka ditaba tse amanang le thuto le thupelo ya barupedi, ho kenyeleditswe le empa moedi o sa sehwa ho fihlela feela ho:
    - 2.2.2.1. bonyaneng ba ditlhoko tsa bokeno maemong ohle a profeshene ena;
    - 2.2.2.2. maemo a mananeo a barupedi ba thuto pele ba kena mosebetsing ekasitana leha ba se ba ntse ba sebetsa;
    - 2.2.2.3. ditlhoko tsa ho phahamiswa mosebetsing ka hare ho mokgwa ona wa thuto;
    - 2.2.2.4. tsela ya boprofeshenale ba morupedi;
  - 2.2.3 ho fuputsa le ho ntshetsapele leano la ntshetsopele ya profeshenale;
  - 2.2.4 ho kgothaletsa thupelo ya barupedi kaofela ba seng ba ntse ba kene mosebetsing tshebetsong ya bona;
  - 2.2.5 ka ditherisano le ramosebetsi, ho ntshetsapele thepa ya thuso ya tshebetso e tla qala le ho tsamaelana le mananeo a thupelo, diwekshopo, diseminara le dithuto tse kgutshwanyane tsa thupelo tse radilweng hore di matlafatse profeshene ena.
  - 2.2.6 ho bokella, ho hatisa le ho qhalanya dijenale tsa profeshenale le dikgatiso tse ding;
  - 2.2.7 ho theha monyetla wa thuso ya profeshene ya barupedi;
- 2.3 mabapi le boitshwaro profesheneng:
- 2.3.1 ho bokella, ho hlokomela le ho lekola kgafekgafetsa khoutu ya boitshwaro ba profeshene ya barupedi ba ngodisitsweng kapa ba ngodisitsweng nakwana ho SACE;

2.3.2 ho tsepamisa mehato e hlohang leeme ya kgalemo ya mosebetsi;

2.3.3 ho beha kotlo ya qobello ya barupedi ba tlotseng khoutu ya boitshwaro ba profeshene;

2.4 mabapi le lekgetho:

2.4.1 ka therisano le Letona, ho tsepamisa makgetho a lokelang hore a lefuwe SACE ke barupedi ba ngodisitsweng le barupedi ba etsang kopo ya ngodiso;

2.4.2 ho kopa ho boramesebetsi ba tshwanetseng hore ba hule lekgetho meputsong ya barupedi le ho le lefa Lekgotla la Afrika Borwa la Barupedi (SACE);

2.4.3 ka morao hoba ho latelwe mehato e hlohang leeme kgalemong ya mosebetsi, ho behwe kotlo ya qobello ya barupedi ba hlohang ho lefa lekgetho le tsepamisitsweng ke SACE;;

2.5 ka kakaretso:

2.5.1 ho eletsa Letona ka karolo efe kapa efe ya thuto eo Letona le ka kopang hore le fuwe keletso ka yona;

2.5.2 ho kenya mosebetsing moifo wa basebetsi le ho beha dipehelano tsa bona tsa mosebetsi;

2.5.3 ho theha dikomiti le ho di abela mosebetsi;

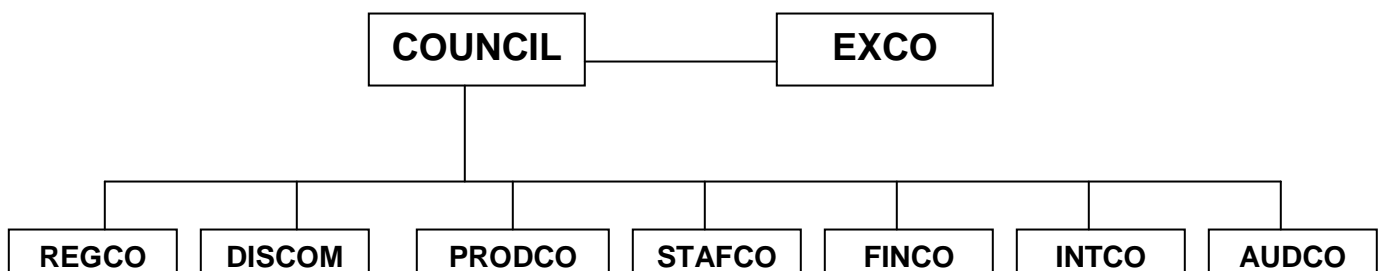
2.5.4 ho etsa mosebetsi ofe kapa ofe oo eleng wa bohlokwa bakeng sa tshebetso e nepahetseng ya SACE; le

2.5.5 ho fana ka keletso ho Letona ka karolo efe kapa efe e loketseng ya thuto.

### 3 **Sebopeho sa SACE**

3.1 SACE e bopilwe ka ditho tse kgethilweng ke Letona la Thuto ka ho nkella hloohong tlhokeho ya boemedi bo mabapi le botjhaba, boemo ba hore motho ke mosadi kapa ke monna, kgolofalo le bobatsi ba dibaka. Mabapi le ntlha ena, Letona la Thuto le kgethile:

- 3.1.1 Modulasetulo;
  - 3.1.2 Barupedi ba 18 (leshome le metso e robedi) ba thontsweng ke profeshene e hlophisitsweng ya botitjhere;
  - 3.1.3 Batho ba 5 (hlano) ba thontsweng ke Lefapha la Thuto;
  - 3.1.4 Batho ba 2 (babedi) ba thontsweng ke mekgatlo ya naha e emetseng mekgatlo ya taolo ya dikolo (SGB);
  - 3.1.5 Motho a le 1 (a le mong) ya thontsweng ke Lekgotla la Thuto e Phahameng;
  - 3.1.6 Motho a le 1 (a le mong) ya thontsweng ke makgotla a thuto e tswelang pele le diinstitjushene tsa thupelo;
  - 3.1.7 Motho a le 1 (a le mong) ya thontsweng ke mekgatlo ya naha e emetseng diinstitjushene tse ikemetseng; le
  - 3.1.8 Mohlanka ya ka Sehloohong wa Phethahatso (CEO).
- 3.2 Molao wa SACE o etsa monyetla wa:
- 3.2.1 Komiti ya Phethahatso;
  - 3.2.2 Komiti ya Ngodiso;
  - 3.2.3 Komiti ya Ntshetsopele ya Profeshene; le
  - 3.2.4 Komiti ya Kgalemo.
- 3.3 Ho feta mona, SACE e fuwe matla a ho theha komiti efe kapa efe e nngwe e tla thusa tshebetsong ya mesebetsi ya yona le ho batla batho ba tla ba teng dikopanong tsa komiti ho latela motheo wa botsebi boo ba nang le bona.
- 3.4 Mona ka tlase ho entswe setshwantsho se emetseng sebopelo sa motheo wa SACE:



#### 4 Mohlanka wa Diphatlalatso

4.1 Mohlanka wa Diphatlalatso wa SACE ke:

**Monghadi Rej Brijraj**  
**Mohlanka ya ka Sehloohong wa Phethahatso**  
**Lekgotla la Afrika Borwa la Barupedi.**

4.2 Dintlha tsa moo o ka ikopanyang le yena teng ke tsena:

**Aterese ya Poso:** Private Bag X127, Centurion, 0046

**Aterese ya Seterata:** 261 West Street, Centurion, 0046

**Nomoro ya Founu:** (012) 663-9517 / 663 0406

**Nomoro ya Founu ya Fekse:** (012) 663-9238 / 663 3331

**Aterese ya i-meili:** info@sace.org.za

#### 5 Tataiso ya Khomeshene ya Ditokelo tsa Botho ya tsela ya ho sebedisa molao

5.1 Karolo ya 10 ya Molao e hloka hore Khomeshene ya Ditokelo tsa Botho e bokelle tataiso ka puo e nngwe le e nngwe ya mmuso e fupereng lesedi le jwalo, ka sebopeho le mokgwa o utlwisisehang ha bonolo, ho latela ka moo ho utlwalang ka teng le ka moo motho a ka batlang ho sebedisa tokelo ya hae e lohothwang Molaong. Tataiso ena e lokela hore e fumanehe Khomesheneng ya Ditokelo tsa Botho mohla la 31 Phato 2003. Dintlha tsa ho ikopanya le bona ke tsena tse latelang:

**Khomeshene ya Ditokelo tsa Botho**  
**PAIA Unit,**  
**Lefapha la Diphuputso le Ditokmane**  
**Private Bag 2700**  
**Houghton, 2041**

**Nomoro ya Founu:** (011) 484-8300

**Nomoro ya Founu ya Fekse:** (011) 484-0582

**Aterese ya i-meili :** paia@sahrc.org.za

**Aterese ya Websaete:** [www.sahrc.org.za](http://www.sahrc.org.za)

## 6 **Direkoto tsa SACE**

SACE e na le direkoto tsa dintlha tse latelang le mekgahlelo ya tsona:

### 6.1 **Direkoto tsa Tshebetso** – ho kenyeleditswe le:

- 6.1.1 metsotso ya SACE le dikomiti tsa yona;
- 6.1.2 mangolo a ngollano dipakeng tsa SACE le ba bang ba kantle ho yona;
- 6.1.3 maano a tshebetso;
- 6.1.4 dimemorandamo tsa kahare;
- 6.1.5 dikontraka tse etswang dipakeng tsa SACE le ba bang ba kantle ho yona;

### 6.2 **Direkoto tsa Moifo wa basebetsi** – ho kenyeleditswe le:

- 6.2.1 mosebetsi wa dikontraka;
- 6.2.2 maano a mehlodi ya tshebetso ya basebetsi;
- 6.2.3 difaele tsa moifo wa basebetsi;

### 6.3 **Direkoto tsa Molao:**

- 6.3.1 molao o hloka hore direkoto kaofela tsa SACE di bolokwe;

### 6.4 **Direkoto tsa Ditjhelete** – ho kenyeleditswe le :

- 6.4.1 dibuka tse bontshang ditjhelete;
- 6.4.2 diteitmente tsa ditjhelete;
- 6.4.3 diteitmente tse hlakisitsweng tsa ditjhelete;

### 6.5 **Ditokomane tsa Molao** – ho kenyeleditswe le:

- 6.5.1 dibroushara, dibukana tsa tataiso le theepa ya papatso;
- 6.5.2 dipehelo tsa selemo ho ya ka moo di lohothwang karolong ya 20 ya Molao wa SACE;



- 6.5.3 ditlhoko le mehato ya ngodiso;
- 6.5.4 rejistara ya profeshene ya barupedi;
- 6.5.5 khoutu ya boitshwaro ba profeshene;
- 6.5.6 mehato ya kgalemo;
- 6.5.7 direkoto tsa profeshene tsa kgalemo, ho kenyeditswe le direkoto tsa mehato ya kgalemo ya basebetsi ha mmoho le diqeto tsa sebopeho sa metheo ya kgalemo ya SACE

## **7 Mohato wa Kopo**

- 7.1 Kopo ya ho finyella direkoto tsa SACE e ka etswa ka ho:
  - 7.1.1 tlatsa foromo e laeleditsweng ya kopo e fuperweng Moralong wa 1 wa bukana ena;
  - 7.1.2 lefa lekgetho le laeleditsweng jwalo ka ha ho boletswe Moralong wa 2 wa bukana ena; le
  - 7.1.3 fetisetsa foromo ya kopo le tefello e tshwanetseng ho mohlanka wa diphatlatso wa SACE.
- 7.2 Motho e mong le e mong ya etsang kopo ya kukunelwang ke qeto ya mohlanka wa diphatlatso ya ho hana ho mo dumella ho finyella direkoto tse itseng a ka etsa boipiletso bo tletlebang ka qeto eo ka mokgwa wa ho ngolla Komiti ya Phethahatso ya SACE nakong ya matsatsi a 60 (mashome a metso e tsheletseng) a qeto eo ya mohlanka wa diphatlatso.
- 7.3 Motho e mong le e mong ya etsang kopo ya kukunetsweng ke qeto ya Komiti ya Phethahatso boipiletsong ba hae a ka etsa kopo lekgotleng le nang le bokgoni bakeng sa thuso e tshwanetseng jwalo ka ha ho lohothwa Karolong ya 78 ya Molao ona.

## **8 Karolo ya 15(2) tsebiso ya mekgahlelo ya direkoto tse fumanehang feela ha bonolo**

Ha ho na tsebiso e lohothwang karolong ya 5(2) ya Molao e phatlaladitsweng mabapi le SACE.

## **9 Ditshebeletso tse fumanehang bakeng sa batho ba tswang setjhabeng**

SACE ke mokgatlo wa molao wa profeshene ya barupedi mme ha o nehelane ka ditshebeletso tse akaretsang ho setjhaba. Leha ho le jwalo, motho e mong le e mong ya tswang setjhabeng ya dumelang hore morupedi o tlotse khoutu ya boitshwaro ba profeshene a ka tletleba ho Mohlanka ya ka Sehloohong wa SACE ka taba e jwalo ho ya ka mehato ya kgalemo ya SACE.

**Moralo wa 1**

**FOROMO E LALEDITSWENG YA KOPO YA HO FINYELLA DIREKOTO**

**KOPO YA HO FINYELLA DIREKOTO TSA MOKGATLO WA SETJHABA  
(Karolo ya 18(1) ya Molao wa 2000 wa Kgothaletso ya ho finyella Lesedi)  
(Molao wa Nomoro ya 1 wa 2000)  
[Molawana wa 6]**

**BAKENG SA TSHEBEDISO YA SACE**

Nomoro ya yona : \_\_\_\_\_

Kopo e amohetswe ke \_\_\_\_\_ (mohlanka wa diphatlalatso)  
mohla la ..... (letsatsi)

\_\_\_\_\_

(sebaka).

Tefello ya kopo (haeba e le teng): R.....

Diphositi (haeba di le teng): R .....

Tefello ya ho finyella lesedi lena: R .....

\_\_\_\_\_ TSHAENO YA MOHLANKA WA DIPHATLALATSO

**A. Dintlha tsa mokgatlo wa setjhaba**

Mohlanka wa Diphatlalatsa:

**B. Dintlha tsa motho ya kopang ho fihlella direkoto**

- (a) Dintlha tsa motho ya etsang kopo ya ho finyella direkoto di lokela hore ho fanwe ka tsona ka mona ka tlase.
- (b) O tshwanetse hore o nehelane ka aterese le kapa nomoro ya fekse ya Riphaboliki moo lesedi le lokelang ho romelwa teng.
- (c) Ho hokelwe le bopaki ba boemo boo ka bona ho etswang kopo ena, haeba taba e jwalo e lokela.

Mabitso a feletseng le sefane:

Nomoro ya boitsebiso:

Aterese ya Poso:

Nomoro ya Fekse:

Nomoro ya Founu: \_\_\_\_\_ Aterese ya i-meili :

Boemo boo kopo e etswang ka bona, ha e etswa lebitsong la motho e mong:

**C. Dintlha tsa motho eo kopo e etswang lebitsong la hae**

Karolo ena e lokela hore e tlatswe FEELA haeba kopo ya lesedi e etsetswa motho e mong.

**D. Dintlha tsa rekoto**

- (a) Nehenala ka dintlha tsohle tsa rekoto eo o batlang ho e fihlella, ho kenyeletswa le nomoro ya yona haeba o e tseba, e le ho etsa hore rekoto e fumanehe.
- (b) Haeba sebaka se entsweng se sa anela, o kopuwa hore o tswelle ho sebedisa foliyo e ka thoko mme o e hokele foromong ena. **Mokopi o tlameha ho saena difoliyo tsohle tse ding.**

1. Tlhophiswa ya rekoto kapa karolo e loketseng ya rekoto:
2. Nomoro ya yona, haeba e fumaneha:
3. Dintlha dife kapa dife tse ding hape tsa rekoto:

**E. TEFELLO**

- (a) Kopo ya ho finyella rekoto e itseng ntle le rekoto e fupereng lesedi la dintlha tsa motho ya itseng e tla sebetswa le ho fetiswa feela ka morao hoba **tefello ya kopo** e lefuwe.
- (b) O tla tsebiswa ka palo ya tijelete e hlokehang hore e lefuwe jwalo ka tefello ya kopo.
- (c) Tefello e lokelang ho lefuwa ya rekoto e tla itshetleha sebopehong sa mofuta wa phinyello e hlokwang le nako e utlwahalang e hlokehang bakeng sa ho batla le ho hlophisa rekoto.
- (d) Haeba o lokela hore o seke wa lefiswa tefello efe kapa efe, o kopuwa hore o bolele lebaka la hao la monyetla oo wa ho se lefe.

Lebaka leo o kekeng wa lefiswa ditefello ka lona:

**F. Foromo ya ho finyella rekoto**

Haeba o thibelwa ke boqhwalala ho bala, ho beha leihlo kapa ho mamela rekoto ka sebopeho sa phinyello eo ho fanweng ka yona bakeng sa 1 ho isa ho 4, hlalosa boqhwalala ba hao mme o supe hore o batla rekoto ka sebopeho sefe.

Kgolofalo:		<u>Sebopeho seo rekoto e hlokwang ka sona:</u>	
Tshwaya lebokose le loketseng ka letshwao <b>X</b>			
DINTLHA:			
(a) Boinyalanyo le kopo ya hao bakeng sa ho finyella rekoto ka sebopeho se qaqisitsweng bo ka itshetleha mofuteng wa sebopeho seo rekoto e fumanehang ka sona.			
(b) Kopo ya ho finyella lesedi ka sebopeho se kopilweng e ka nna ya hanwa tlasa mabaka a itseng. Moo ho leng jwalo o tla tsebiswa haeba o tla dumellwa ho finyella lesedi leo ka sebopeho se seng.			
(c) Tefello ya ho finyella rekoto haeba e le teng, e tla behwa ho latela tsela e itseng eo o Hlokwang rekoto eo ka yona.			
<b>1. Haeba e le sebopehong sa ho ngoiwa kapa sa ho hatiswa:</b>			
	Khopi ya rekoto*		Tlhatlhubo ya rekoto
<b>2. Haeba rekoto e na le ditshwantsho tse bonwang-</b>			
(mona ho kenyeleditswe difoto, disliete, dikgatiso tsa vidiyo, ditshwantsho tse entsweng ka khompyuta, ditshwantsho , jwalo jwalo):			
Ho bona ditshwantsho			
		Khopi ditshwantsho* ya	ho ngoiwa kapa ho rekotwa ha ditshwantsho*

**3. Haeba rekoto e na le mantswe a rekotilweng kapa lesedi le ka boelang le hlahiswa hape le tsamayang le modumo:**

	Mamela kgatiso ya modumo (khasete e nang le modumo)		Ho ngolwa kapa ho rekotwa ha modumo* (tokomane e ngotsweng kapa e hatisitsweng)
--	---	--	---

**4. Haeba rekoto e le khomyuteng kapa e le sebopehong sa ilektroniki kapa se balwang ke motjhine**

	Khopi e hatisitsweng ya rekoto*		Khopi e hatisitsweng ya lesedi le tswang rekotong*		Khopi ya sebopeho se balehang ka khomyuta* (stifi kapa CD)
Haeba o kopa khopi kapa rekoto e ngotsweng kapa e hatisitsweng (ka hodimo), naa o lakatsa hore o romelwe ka poso khopi kapa transkripshene?				Ee	Tjhe
<b>Tefello ya poso e lokela ho lefuwa</b>					
Lemoha hore haeba rekoto e sa fumanehe ka puo eo o e batlang ka yona, o ka nna wa kgona ho fuwa monyetla wa ho finyella rekoto ka puo e teng.					
O tla thabela ho fumana rekoto ka puo efe?					

**G. Tsebiswa ya qeto e mabapi le kopo ya ho dumellwa ho finyella direkoto**

Tsebiswa ya qeto e mabapi le kopo ya ho dumellwa ho finyella lesedi

O tla tsebiswa ka ho ngollwa hore naa kopo ya hao e ananetswe kapa e hanetswe. Haeba o lakatsa ho tsebiswa ka mokgwa o mong, o kopuwa hore o qaqise mokgwa mme o fane ka dintlha tse hlokehang ho etsetsa hore ho tle ho sekehelwe tsebe kopo ya hao.

O tla thabela ho tsebiswa ka qeto e mabapi le kopo ya hao jwang ya ho finyella rekoto?

E saenetswe \_\_\_\_\_mohla la \_\_\_\_\_ kgweding ya \_\_\_\_\_ 200...

---

**TSHAENO YA MOKOPI / MOTHO EO KOPO E  
ETSWANG LEBITSONG LA HAE**



**Moralo wa 2****DITLHOKO TSE LAELEDITSWENG TSA TEFELLO****KAROLO YA II YA TSEBISO YA 187 KORANTENG YA MMUSO YA MOHLA LA 15  
HLAKOLA 2002 YA DITEFELLO TSA MEKGATLO YA SETJHABA**

1. Tefello ya khopi ya tataiso ya bukana jwalo ka ha e lohothwa molawaneng wa 5(c) ke R0,60 bakeng sa khopi e nngwe le e nngwe ya boholo ba leqephe la A4- kapa karolo ya teng.
2. Tefello tsa tlhahiso e nngwe eo ho buuwang ka yona molawaneng wa 7(1) di tla tsamaya ka mokgwa o latelang:

**R**

- |     |  |       |
|-----|--|-------|
| (a) | Khopi e nngwe le e nngwe ya boholo ba leqephe la A4- kapa karolo ya teng ke  | 0,60  |
| (b) | Bakeng sa khopi e nngwe le e nngwe e hatsitsweng ya boholo ba leqephe la A4- kapa karolo ya teng e khompyuteng kapa sebopehong sa ilektroniki kapa sebopehong se balwang ka motjhine | 0,40  |
| (c) | Bakeng sa khopi e sebopehong se balwang ke khompyuta sa:   |       |
|     | (i) diski ya stifi   | 5,00  |
|     | (ii) CD  | 40,00 |
| (d) | (i) Bakeng sa transkripshene ya ditshwantsho tse bonwang boholong ba leqephe la A4- kapa karolwana ya teng   | 22,00 |
|     | (ii) Bakeng sa khopi ya ditshwantsho tse bonwang   | 60,00 |
| (e) | (i) Transkripshene ya rekoto e nang le modumo, ya boholo ba leqephe la boholo ba A4- kapa karolwana ya teng  | 12,00 |
|     | (ii) Khopi ya rekoto e nang le modumo  | 17,00 |
3. Tefello ya kopo ya motho e mong le e mong ya etsang kopo, ntle le motho ya ikopelang, eo ho buuwang ka yena molawaneng wa 7(2) ke 35,00.
  4. Tefello ya kopo ya phinyello e lokelang ho lefuwa ke motho ya etsang kopo eo ho buuwang ka yena molawaneng wa 7(3) e tla ba ka tsela e latelang:

**R**

- |        |  |      |
|--------|--|------|
| (1)(a) | Khopi e nngwe le e nngwe ya boholo ba leqephe la A4 kapa karolo ya yona ke | 0,60 |
|--------|--|------|

- (b) Khopi e nngwe le e nngwe e hatisitsweng ya boholo ba leqephe la A4 kapa karolo ya yona e khompyuteng kapa sebopehong sa ilektroniki kapa se balwang ka motjhini 0,40
- (c) Khopi e sebopehong se balwang ka khomyuta sa:
- (i) diski ya stifi 5,00
  - (ii) CD 40,00

- |     |      |   |       |
|-----|------|---|-------|
| (d) | (i)  | Transkripshene ya ditshwantsho tse bonwang ya boholo ba leqephe la A4 kapa karolo ya teng | 22,00 |
|     | (ii) | Khopi ya ditshwantsho tse bonwang   | 60,00 |
| (e) | (i)  | Transkripshene ya rekoto e nang le modumo ya boholo ba leqephe la A4 kapa karolo ya teng  | 12,00 |
|     | (ii) | Khopi ya rekoto e nang le modumo  | 17,00 |
- (f) Ho batla le ho hlophisa rekoto ya phatlalatso ke R15,00 bakeng sa hora e nngwe le e nngwe kapa karolo ya hora, ho tehetswe ka thoko hora ya pele, mme tjhelete ena e hlokwa ka tsela e utlwahalang bakeng sa ditlhophiso.
- (2) Molemong wa karolo ya 22(2) ya Molao, ho tla sebetsa temana tse latelang:
- (a) Dihora tse tsholetsheng jwalo ka ha dihora di tla tlolewa pele ho lefuwa diphositi; le
- (b) karolo e le nngwe ho tse tharo ya tefello ya ho finyella rekoto e le tjhelete ya diphositi e lefuwang ke motho ya entseng kopo.
5. Tjhelete ya tefello ya poso e lokela ho lefuwa ha khopi ya rekoto e lokela hore e romellwe ka poso ho motho ya entseng kopo.